

ПРАВИТЕЛЬСТВО НИЖЕГОРОДСКОЙ ОБЛАСТИ

ПОСТАНОВЛЕНИЕ от 16 сентября 2015 г. N 594

ОБ УТВЕРЖДЕНИИ ГРАНИЦ ЗОН ОХРАНЫ ОБЪЕКТА КУЛЬТУРНОГО НАСЛЕДИЯ РЕГИОНАЛЬНОГО ЗНАЧЕНИЯ "УСАДЬБА ПУШКИНА АЛЕКСАНДРА АЛЕКСАНДРОВИЧА" В С. ЛЬВОВКА БОЛЬШЕБОЛДИНСКОГО РАЙОНА, РЕЖИМОВ ИСПОЛЬЗОВАНИЯ ЗЕМЕЛЬ И ТРЕБОВАНИЙ К ГРАДОСТРОИТЕЛЬНЫМ РЕГЛАМЕНТАМ В ГРАНИЦАХ ДАННЫХ ЗОН

В целях обеспечения сохранности объекта культурного наследия регионального значения "Усадьба Пушкина Александра Александровича" в с. Львовка Большеболдинского района в их исторической среде, руководствуясь Федеральным [законом](#) от 25 июня 2002 года N 73-ФЗ "Об объектах культурного наследия (памятниках истории и культуры) народов Российской Федерации", [Законом](#) Нижегородской области от 3 июля 2007 года N 86-З "Об объектах культурного наследия (памятниках истории и культуры) народов Российской Федерации, расположенных на территории Нижегородской области", Правительство Нижегородской области постановляет:

1. Утвердить [границы](#) зон охраны объекта культурного наследия регионального значения "Усадьба Пушкина Александра Александровича" в с. Львовка Большеболдинского района согласно приложению 1 к настоящему постановлению.

2. Утвердить режимы использования земель и требования к градостроительным регламентам в границах зон охраны объекта культурного наследия регионального значения "Усадьба Пушкина Александра Александровича" в с. Львовка Большеболдинского района согласно [приложениям 2, 3](#) к настоящему постановлению.

3. Рекомендовать органам местного самоуправления Большеболдинского муниципального района в пределах своей компетенции обеспечить соблюдение режимов использования земель и требований к градостроительным регламентам, утвержденных настоящим постановлением.

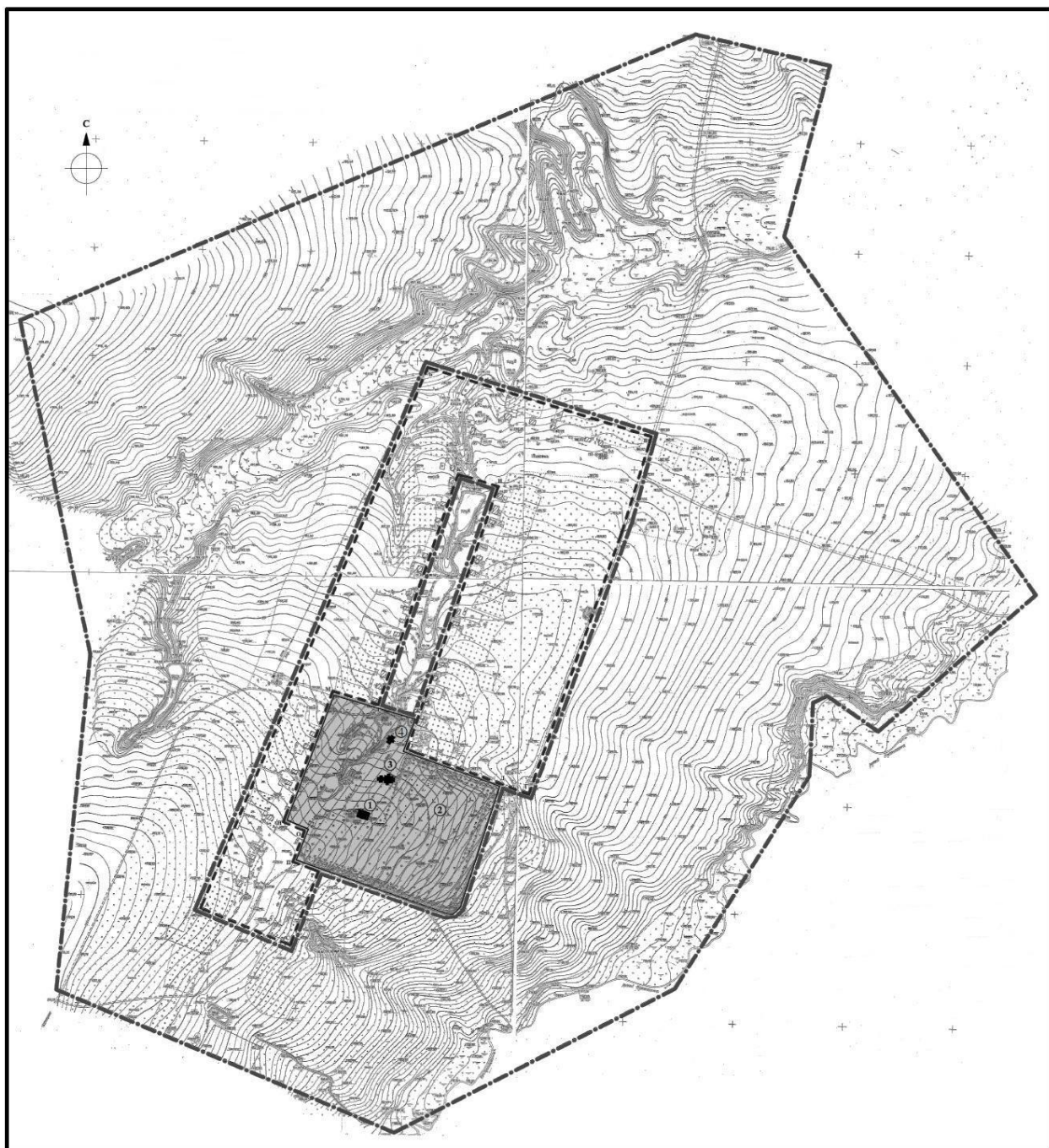
4. Контроль за исполнением настоящего постановления возложить на заместителя Губернатора, заместителя Председателя Правительства Нижегородской области Д.В. Сватковского.

5. Настоящее постановление вступает в силу по истечении 10 дней со дня его опубликования.

Губернатор
В.П.ШАНЦЕВ

Приложение 1
к постановлению Правительства
Нижегородской области
от 16 сентября 2015 года N 594

**ГРАНИЦЫ ЗОН ОХРАНЫ ОБЪЕКТА КУЛЬТУРНОГО НАСЛЕДИЯ
РЕГИОНАЛЬНОГО ЗНАЧЕНИЯ "УСАДЬБА ПУШКИНА АЛЕКСАНДРА
АЛЕКСАНДРОВИЧА" В С. ЛЬВОВКА БОЛЬШЕБОЛДИНСКОГО РАЙОНА**



Условные обозначения

Объекты культурного наследия регионального значения:

1. Усадьба Пушкина Александра Александровича. Главный дом.
2. Усадьба Пушкина Александра Александровича. Парк с прудами.
3. Церковь А.Невского.
4. Здание церковно-приходской школы, построенной А.А.Пушкиным.



- территория объектов культурного наследия регионального значения (утверждена постановлением Правительства Нижегородской области от 12.03.2010 № 130)



- граница зоны регулирования застройки и хозяйственной деятельности объекта культурного наследия



- границы зоны охраняемого природного ландшафта объекта культурного наследия

Описание границ зон охраны объекта культурного наследия регионального значения "Усадьба Пушкина Александра Александровича" в с. Львовка Большеболдинского района

Граница зоны регулирования застройки и хозяйственной деятельности объектов культурного наследия проходит по границам территории села, таким образом, зона включает в себя два порядка застройки с приусадебными огородами, которые сформированы с обеих сторон многократно запруженного ручья, текущего в овраг Крутец, исключая территорию господской усадьбы и территорию между порядками, где располагается запруженный ручей.

Граница зоны охраняемого природного ландшафта проходит вдоль линии зеленых насаждений (рощ), расположенных вокруг села Львовка, а также включают в себя запруженные участки ручья, ведущего в овраг Крутец.

РЕЖИМ ИСПОЛЬЗОВАНИЯ ЗЕМЕЛЬ И ТРЕБОВАНИЯ
К ГРАДОСТРОИТЕЛЬНЫМ РЕГЛАМЕНТАМ В ГРАНИЦЕ ЗОНЫ
РЕГУЛИРОВАНИЯ ЗАСТРОЙКИ И ХОЗЯЙСТВЕННОЙ ДЕЯТЕЛЬНОСТИ
ОБЪЕКТА КУЛЬТУРНОГО НАСЛЕДИЯ РЕГИОНАЛЬНОГО ЗНАЧЕНИЯ
"УСАДЬБА ПУШКИНА АЛЕКСАНДРА АЛЕКСАНДРОВИЧА"
В С. ЛЬВОВКА БОЛЬШЕБОЛДИНСКОГО РАЙОНА

(далее - Режим)

1. Настоящим Режимом разрешается:

а) проведение земляных, землеустроительных, строительных, мелиоративных, хозяйственных и иных работ в соответствии с документацией, согласованной в установленном порядке;

б) размещение объектов капитального строительства при следующих условиях:

- сохранение исторической планировочной структуры и композиционных принципов формирования линии застройки, присущих застройке конца XIX - начала XX века, с возможностью устройства линий застройки усадебного типа вдоль западной и восточной границы зоны регулирования застройки и хозяйственной деятельности;

- максимальные габариты здания по высоте - 5 м от основной планировочной отметки земли до верхней отметки наружных стен или 7 м до максимально выступающего элемента кровельной конструкции;

- использование исторических стилистических приемов декорирования главного и боковых фасадов новой застройки, применение в их отделке традиционных для данной местности строительных материалов или материалов, имитирующих традиционные; допустима нейтральная стилистика фасадов зданий;

- преимущественное использование традиционных для данной местности цветовых решений для окраски фасадов, архитектурных деталей фасадов, кровли и переплетов оконных заполнений, сложившихся к концу XIX - началу XX в.;

- сохранение исторических характеристик застройки нейтрального силуэта, скатных крыш с углом наклона не более 30 градусов;

в) ремонт и реконструкция существующих зданий, строений, сооружений в соответствии с **подпунктом "б" пункта 1** настоящего Режима;

г) проведение работ по благоустройству территории;

д) ремонт, реконструкция существующих объектов инженерной инфраструктуры.

2. Настоящим Режимом запрещается:

а) осуществление хозяйственной деятельности, причиняющей вред объектам культурного наследия, в том числе ведущей к нарушению гидрологического режима территории, загрязнению водного и воздушного бассейна, почвы, грунтовых и подземных вод и источников, динамическое воздействие на грунты, создающее вибрационные нагрузки;

б) размещение зданий, сооружений, диссонансных для воспринимаемых от усадьбы панорам - по масштабу, объемно-пространственному и цветовому решению, силуэту;

в) создание неблагоприятного фона для визуального восприятия объектов культурного наследия, в том числе применение в оформлении зданий и сооружений ярких и контрастных цветовых решений, больших остекленных поверхностей, ярких и блестящих кровельных материалов, нетрадиционных форм крыш; установка рекламных конструкций, оказывающих негативное влияние на восприятие объектов культурного наследия, - брандмауэрных панно, крышных рекламных конструкций, а также рекламных конструкций, перекрывающих архитектурные элементы фасадов зданий и оконные проемы;

г) прокладка инженерных коммуникаций (теплотрасс, газопроводов, электрокабелей, линий телефонной связи и другого) надземным способом и на фасадах зданий.

Приложение 3
к постановлению Правительства
Нижегородской области
от 16 сентября 2015 года N 594

**РЕЖИМ ИСПОЛЬЗОВАНИЯ ЗЕМЕЛЬ И ТРЕБОВАНИЯ
К ГРАДОСТРОИТЕЛЬНЫМ РЕГЛАМЕНТАМ В ГРАНИЦЕ ЗОНЫ
ОХРАНЯЕМОГО ПРИРОДНОГО ЛАНДШАФТА ОБЪЕКТА
КУЛЬТУРНОГО НАСЛЕДИЯ РЕГИОНАЛЬНОГО ЗНАЧЕНИЯ "УСАДЬБА
ПУШКИНА АЛЕКСАНДРА АЛЕКСАНДРОВИЧА" В С. ЛЬВОВКА
БОЛЬШЕБОЛДИНСКОГО РАЙОНА**

(далее - Режим)

1. Настоящим Режимом разрешается:

а) проведение земляных, землеустроительных, мелиоративных, хозяйственных и иных работ в соответствии с согласованной в установленном порядке документацией при условии сохранения композиционной связи объектов культурного наследия и природного ландшафта;

б) проведение работ по сохранению и восстановлению элементов исторического природного ландшафта (прудов, оврагов, характерного соотношения луговых участков и насаждений традиционных пород, формирующих виды и панорамы контуров леса, роц, перелесков, лесопосадочных полос), особенностей рельефа, характерной растительности, исторических трасс дорог;

в) расчистка ручьев, защита луговых и других береговых территорий от оползней и размыва, укрепление склонов оврагов с применением натуральных материалов и форм;

г) устройство пешеходных дорожек и мостиков;

д) на открытых участках территории, полянах - сенокос, возделывание низкорослых культур, выпас скота.

2. Настоящим Режимом запрещается:

а) хозяйственная деятельность, нарушающая композиционную связь объектов культурного наследия с природным ландшафтом, негативно влияющая на визуальное восприятие объектов культурного наследия в их историко-градостроительной и природной среде;

б) возведение новых объектов капитального строительства;

в) размещение рекламных конструкций;

г) размещение автопарковок;

д) загрязнение почв, грунтовых и подземных вод, поверхностных стоков;

е) добыча полезных ископаемых, бурение скважин;

ж) распашка склонов оврагов и речных долин;

з) устройство сплошных ограждений;

и) прокладка инженерных коммуникаций (теплотрасс, газопроводов, электрокабелей, линий телефонной связи и другого) надземным способом, за исключением тех участков, где это невозможно по условиям инженерной защиты.
