

## ПРАВИТЕЛЬСТВО НИЖЕГОРОДСКОЙ ОБЛАСТИ

### ПОСТАНОВЛЕНИЕ от 16 сентября 2015 г. N 594

#### ОБ УТВЕРЖДЕНИИ ГРАНИЦ ЗОН ОХРАНЫ ОБЪЕКТА КУЛЬТУРНОГО НАСЛЕДИЯ РЕГИОНАЛЬНОГО ЗНАЧЕНИЯ "УСАДЬБА ПУШКИНА АЛЕКСАНДРА АЛЕКСАНДРОВИЧА" В С. ЛЬВОВКА БОЛЬШЕБОЛДИНСКОГО РАЙОНА, РЕЖИМОВ ИСПОЛЬЗОВАНИЯ ЗЕМЕЛЬ И ТРЕБОВАНИЙ К ГРАДОСТРОИТЕЛЬНЫМ РЕГЛАМЕНТАМ В ГРАНИЦАХ ДАННЫХ ЗОН

Список изменяющих документов  
(в ред. [постановления](#) Правительства Нижегородской области  
от 22.02.2017 N 94)

В целях обеспечения сохранности объекта культурного наследия регионального значения "Усадьба Пушкина Александра Александровича" в с. Львовка Большеболдинского района в их исторической среде, руководствуясь Федеральным [законом](#) от 25 июня 2002 года N 73-ФЗ "Об объектах культурного наследия (памятниках истории и культуры) народов Российской Федерации", [Законом](#) Нижегородской области от 2 февраля 2016 года N 14-З "Об объектах культурного наследия (памятниках истории и культуры) народов Российской Федерации, расположенных на территории Нижегородской области", Правительство Нижегородской области постановляет:

(в ред. [постановления](#) Правительства Нижегородской области от 22.02.2017 N 94)

1. Утвердить [границы](#) зон охраны объекта культурного наследия регионального значения "Усадьба Пушкина Александра Александровича" в с. Львовка Большеболдинского района согласно приложению 1 к настоящему постановлению.

2. Утвердить режимы использования земель и требования к градостроительным регламентам в границах зон охраны объекта культурного наследия регионального значения "Усадьба Пушкина Александра Александровича" в с. Львовка Большеболдинского района согласно [приложениям 2, 3](#) к настоящему постановлению.

3. Рекомендовать органам местного самоуправления Большеболдинского муниципального района в пределах своей компетенции обеспечить соблюдение режимов использования земель и требований к

градостроительным регламентам, утвержденных настоящим постановлением.

4. Контроль за исполнением настоящего постановления возложить на заместителя Губернатора, заместителя Председателя Правительства Нижегородской области Д.В. Сватковского.

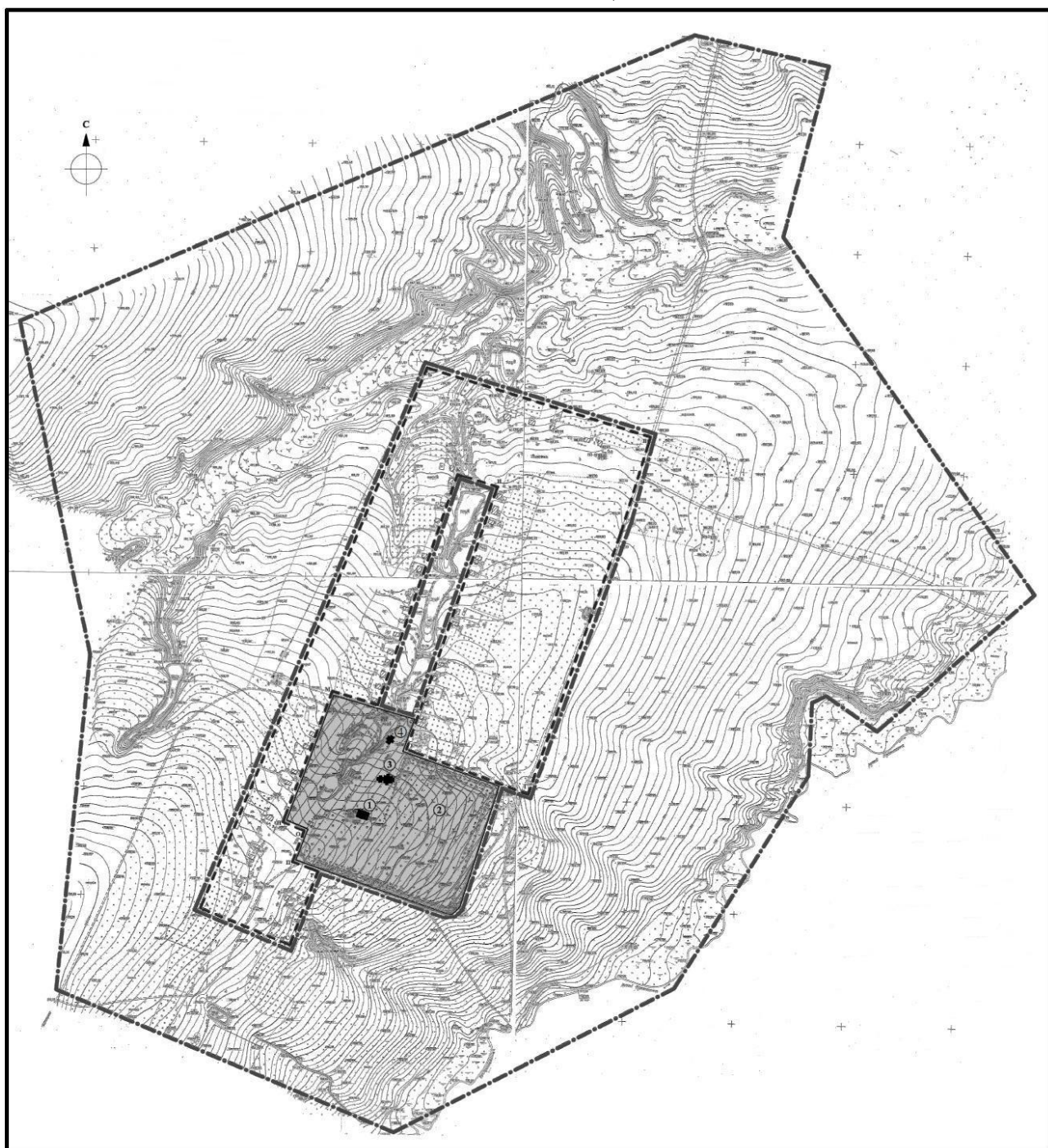
5. Настоящее постановление вступает в силу по истечении 10 дней со дня его опубликования.

Губернатор  
В.П.ШАНЦЕВ

Приложение 1  
к постановлению Правительства  
Нижегородской области  
от 16 сентября 2015 года N 594

ГРАНИЦЫ ЗОН ОХРАНЫ ОБЪЕКТА КУЛЬТУРНОГО НАСЛЕДИЯ  
РЕГИОНАЛЬНОГО ЗНАЧЕНИЯ "УСАДЬБА ПУШКИНА АЛЕКСАНДРА  
АЛЕКСАНДРОВИЧА" В С. ЛЬВОВКА БОЛЬШЕБОЛДИНСКОГО РАЙОНА

Список изменяющих документов  
(в ред. постановления Правительства Нижегородской области  
от 22.02.2017 N 94)



## Условные обозначения

- объекты культурного наследия регионального значения:

1. Усадьба Пушкина Александра Александровича. Главный дом.
2. Усадьба Пушкина Александра Александровича. Парк с прудами.
3. Церковь А.Невского
4. Здание церковно-приходской школы, построенной А.А.Пушкиным



- территория объектов культурного наследия регионального значения (утверждена постановлением Правительства Нижегородской области от 12.03.2010 № 130)



- граница зоны регулирования застройки и хозяйственной деятельности объекта культурного наследия



- границы зоны охраняемого природного ландшафта объекта культурного наследия

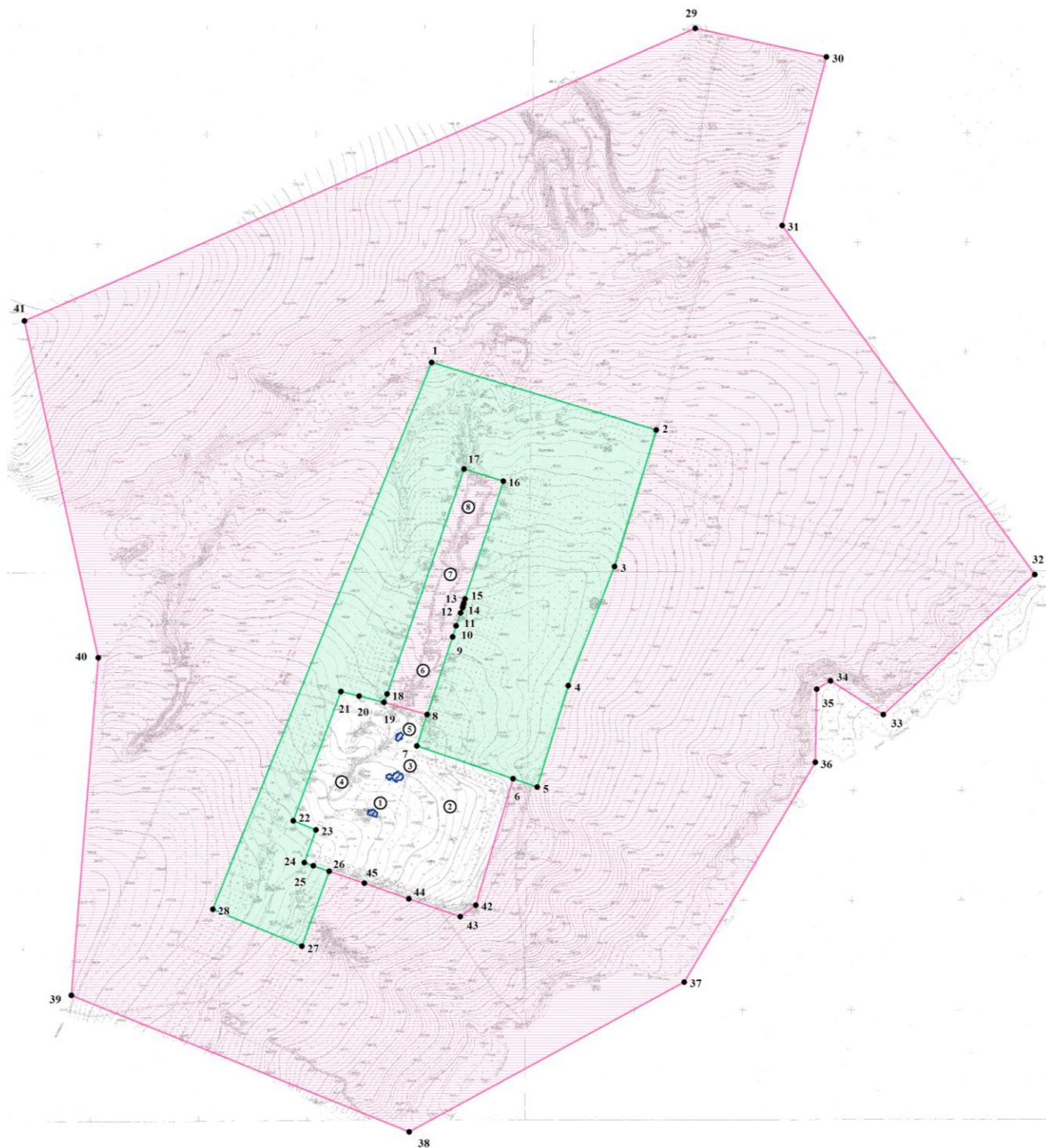
### Описание границ зон охраны объекта культурного наследия регионального значения "Усадьба Пушкина Александра Александровича" в с. Львовка Большеболдинского района

Граница зоны регулирования застройки и хозяйственной деятельности объектов культурного наследия проходит по границам территории села, таким образом, зона включает в себя два порядка застройки с приусадебными огородами, которые сформированы с обеих сторон многократно запруженного ручья, текущего в овраг Крутец, исключая территорию господской усадьбы и территорию между порядками, где располагается запруженный ручей.


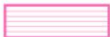

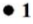
Граница зоны охраняемого природного ландшафта проходит вдоль линии зеленых насаждений (рощ), расположенных вокруг села Львовка, а также включают в себя запруженные участки ручья, ведущего в овраг Крутец.

Координаты характерных точек границ зон охраны объекта  
культурного наследия регионального значения "Усадьба Пушкина  
Александра Александровича" в с. Львовка  
Большеболдинского района

(введены [постановления](#) Правительства Нижегородской области  
от 22.02.2017 N 94)



Условные обозначения:

-  - граница зоны регулирования застройки и хозяйственной деятельности объекта культурного наследия
-  - граница зоны охраняемого природного ландшафта объекта культурного наследия
-  - объект культурного наследия регионального значения
-  - характерная точка границы зоны охраны объекта культурного наследия

Зона регулирования застройки и хозяйственной деятельности

Обозначение характерной точки	Координаты характерных точек в системе координат СК-52	
	X	Y
1	375881,89	2299201,29
2	375758,35	2299615,00
3	375508,34	2299537,90
4	375290,77	2299453,16
5	375105,48	2299395,49
6	375120,44	2299351,48
7	375180,71	2299174,28
8	375237,83	2299193,10
9	375380,15	2299240,01
10	375400,57	2299246,74
11	375424,06	2299254,93
12	375433,55	2299258,55
13	375437,43	2299259,15
14	375441,83	2299260,57
15	375449,04	2299263,12
16	375664,64	2299333,77
17	375686,88	2299260,93

18	375275,59	2299119,27
19	375260,24	2299113,81
20	375271,53	2299068,04
21	375279,92	2299034,03
22	375043,63	2298946,72
23	375027,04	2298988,35
24	374967,04	2298966,74
25	374961,42	2298983,36
26	374951,45	2299012,84
27	374814,41	2298962,72
28	374882,09	2298798,34
1	375881,89	2299201,29

Зона охраняемого природного ландшафта

Обозначение характерной точки	Координаты характерных точек в системе координат СК-52	
	X	Y
29	376492,50	2299686,64
30	376440,11	2299928,12
31	376131,58	2299846,66
32	375494,14	2300312,17
33	375238,01	2300032,86
34	375299,68	2299935,58
35	375284,58	2299910,67
36	375150,69	2299907,76
37	374749,02	2299666,28
38	374475,42	2299160,04

39	374724,82	2298538,34
40	375341,88	2298587,80
41	375957,48	2298451,78
29	376492,50	2299686,64
1	375881,89	2299201,29
2	375758,35	2299615,00
3	375508,34	2299537,90
4	375290,77	2299453,16
5	375105,48	2299395,49
6	375120,44	2299351,48
42	374889,32	2299282,91
43	374868,74	2299254,25
44	374900,83	2299159,11
45	374929,52	2299077,68
26	374951,45	2299012,84
27	374814,41	2298962,72
28	374882,09	2298798,34
1	375881,89	2299201,29
17	375686,88	2299260,93
16	375664,64	2299333,77
15	375449,04	2299263,12
14	375441,83	2299260,57
13	375437,43	2299259,15
12	375433,55	2299258,55
11	375424,06	2299254,93
10	375400,57	2299246,74
9	375380,15	2299240,01



8	375237,83	2299193,10
19	375260,24	2299113,81
18	375275,59	2299119,27
17	375686,88	2299260,93

Приложение 2  
к постановлению Правительства  
Нижегородской области  
от 16 сентября 2015 года N 594

**РЕЖИМ ИСПОЛЬЗОВАНИЯ ЗЕМЕЛЬ И ТРЕБОВАНИЯ  
К ГРАДОСТРОИТЕЛЬНЫМ РЕГЛАМЕНТАМ В ГРАНИЦЕ ЗОНЫ  
РЕГУЛИРОВАНИЯ ЗАСТРОЙКИ И ХОЗЯЙСТВЕННОЙ ДЕЯТЕЛЬНОСТИ  
ОБЪЕКТА КУЛЬТУРНОГО НАСЛЕДИЯ РЕГИОНАЛЬНОГО ЗНАЧЕНИЯ  
"УСАДЬБА ПУШКИНА АЛЕКСАНДРА АЛЕКСАНДРОВИЧА"  
В С. ЛЬВОВКА БОЛЬШЕБОЛДИНСКОГО РАЙОНА**

(далее - Режим)

1. Настоящим Режимом разрешается:

а) проведение земляных, землеустроительных, строительных, мелиоративных, хозяйственных и иных работ в соответствии с документацией, согласованной в установленном порядке;

б) размещение объектов капитального строительства при следующих условиях:

- сохранение исторической планировочной структуры и композиционных принципов формирования линии застройки, присущих застройке конца XIX - начала XX века, с возможностью устройства линий застройки усадебного типа вдоль западной и восточной границы зоны регулирования застройки и хозяйственной деятельности;

- максимальные габариты здания по высоте - 5 м от основной планировочной отметки земли до верхней отметки наружных стен или 7 м до максимально выступающего элемента кровельной конструкции;

- использование исторических стилистических приемов декорирования главного и боковых фасадов новой застройки, применение в их отделке традиционных для данной местности строительных материалов или материалов, имитирующих традиционные; допустима нейтральная стилистика фасадов зданий;

- преимущественное использование традиционных для данной местности цветовых решений для окраски фасадов, архитектурных деталей фасадов, кровли и переплетов оконных заполнений, сложившихся к концу XIX -

началу XX в.;

- сохранение исторических характеристик застройки нейтрального силуэта, скатных крыш с углом наклона не более 30 градусов;

в) ремонт и реконструкция существующих зданий, строений, сооружений в соответствии с **подпунктом "б" пункта 1** настоящего Режима;

г) проведение работ по благоустройству территории;

д) ремонт, реконструкция существующих объектов инженерной инфраструктуры.

2. Настоящим Режимом запрещается:

а) осуществление хозяйственной деятельности, причиняющей вред объектам культурного наследия, в том числе ведущей к нарушению гидрологического режима территории, загрязнению водного и воздушного бассейна, почвы, грунтовых и подземных вод и источников, динамическое воздействие на грунты, создающее вибрационные нагрузки;

б) размещение зданий, сооружений, диссонансных для воспринимаемых от усадьбы панорам - по масштабу, объемно-пространственному и цветовому решению, силуэту;

в) создание неблагоприятного фона для визуального восприятия объектов культурного наследия, в том числе применение в оформлении зданий и сооружений ярких и контрастных цветовых решений, больших остекленных поверхностей, ярких и блестящих кровельных материалов, нетрадиционных форм крыш; установка рекламных конструкций, оказывающих негативное влияние на восприятие объектов культурного наследия, - брандмауэрных панно, крышных рекламных конструкций, а также рекламных конструкций, перекрывающих архитектурные элементы фасадов зданий и оконные проемы;

г) прокладка инженерных коммуникаций (теплотрасс, газопроводов, электрокабелей, линий телефонной связи и другого) надземным способом и на фасадах зданий.

Приложение 3  
к постановлению Правительства  
Нижегородской области  
от 16 сентября 2015 года N 594

**РЕЖИМ ИСПОЛЬЗОВАНИЯ ЗЕМЕЛЬ И ТРЕБОВАНИЯ  
К ГРАДОСТРОИТЕЛЬНЫМ РЕГЛАМЕНТАМ В ГРАНИЦЕ ЗОНЫ  
ОХРАНЯЕМОГО ПРИРОДНОГО ЛАНДШАФТА ОБЪЕКТА  
КУЛЬТУРНОГО НАСЛЕДИЯ РЕГИОНАЛЬНОГО ЗНАЧЕНИЯ "УСАДЬБА  
ПУШКИНА АЛЕКСАНДРА АЛЕКСАНДРОВИЧА" В С. ЛЬВОВКА  
БОЛЬШЕБОЛДИНСКОГО РАЙОНА**

(далее - Режим)

1. Настоящим Режимом разрешается:

а) проведение земляных, землеустроительных, мелиоративных, хозяйственных и иных работ в соответствии с согласованной в установленном порядке документацией при условии сохранения композиционной связи объектов культурного наследия и природного ландшафта;

б) проведение работ по сохранению и восстановлению элементов исторического природного ландшафта (прудов, оврагов, характерного соотношения луговых участков и насаждений традиционных пород, формирующих виды и панорамы контуров леса, роц, перелесков, лесопосадочных полос), особенностей рельефа, характерной растительности, исторических трасс дорог;

в) расчистка ручьев, защита луговых и других береговых территорий от оползней и размыва, укрепление склонов оврагов с применением натуральных материалов и форм;

г) устройство пешеходных дорожек и мостиков;

д) на открытых участках территории, полянах - сенокос, возделывание низкорослых культур, выпас скота.

2. Настоящим Режимом запрещается:

а) хозяйственная деятельность, нарушающая композиционную связь объектов культурного наследия с природным ландшафтом, негативно влияющая на визуальное восприятие объектов культурного наследия в их историко-градостроительной и природной среде;

б) возведение новых объектов капитального строительства;

в) размещение рекламных конструкций;

г) размещение автопарковок;

д) загрязнение почв, грунтовых и подземных вод, поверхностных стоков;

е) добыча полезных ископаемых, бурение скважин;

ж) распашка склонов оврагов и речных долин;

з) устройство сплошных ограждений;

и) прокладка инженерных коммуникаций (теплотрасс, газопроводов, электрокабелей, линий телефонной связи и другого) надземным способом, за исключением тех участков, где это невозможно по условиям инженерной защиты.

---